

Slovenčina v kocke

Opakujeme
si učivo

4 ročníka



Pracovní
zošit



Bonusový materiál

Viera Huliačková



EXPOL PEDAGOGIKA, s. r. o.
Heydukova 12 – 14
811 08 Bratislava
www.expolpedagogika.sk
info@expolpedagogika.sk
Tel. 02/32 66 18 62

Copyright ©
EXPOL PEDAGOGIKA, s. r. o.,
2020

Vážení pedagógovia,

v tomto bonusovom materiáli vám prinášame

- návrh začlenenia práce s pracovným zošitom do tematického výchovno-vzdelávacieho plánu,
- niekoľko užitočných vzorových riešení k testom,
- vyplnené pojmové mapy.

Veríme, že vám budú pri vašej práci osožné.





TEMATICKÝ PLÁN

Tematický výchovno-vzdelávací plán

PLÁN

skráteneho opakovania všetkých tematických celkov

| | Č a LTV | SJL – jazyk. vyuč. | VLASTIVEDA | PRÍRODOVEDA |
|-----|--|--|---|-------------|
| 2. | Vznik písma | Vznik ABECEDY | Minulosť a prítomnosť | |
| 3. | Nápisy na skalách | ABECEDA – informácie o písme | Minulosť a prítomnosť | |
| 4. | Písmo starých Slovanov | ABECEDA Spojenie slova s číslom. Číselná os | Vynález a vývoj pera Link na stránku – Čo dokáže 3D pero: https://tech.sme.sk/c/6709272/periodoze-nakreslit-3d-objekt.html | |
| 5. | Hlaholika, cyrilika, latinka | ABECEDA Rozdelenie hlások | Slovensko v minulosti a dnes Cyril a Metod, Veľkomoravská ríša | |
| 6. | Krátka časť textu Juraja Fándlyho (Pílní poľní a domajší hospodár) | PREDPONY Tvorenie slov pomocou predpony a prípony podľa grafickej pomôcky | Slovensko v minulosti a dnes – Anton Bernolák Ako sa menila krajina v historických obrazoch | |
| 7. | Krátka časť textu Ľudovíta Štúra (z Náuky reči slovenskej) | PREDPONY Vytvárať nové slová s rôznymi predponami | Ľudovít Štúr. Prostredníctvom osobností predstaviť, ako sa menila krajina | |
| 8. | Zaujímavá osobnosť Vysokých Tatier – Peter Petras | SPODOBOVANIE Hlásky – párové znelé, párové neznelé, nepárové znelé | VYSOKÉ TATRY – život vo Vysokých Tatrách | |
| 9. | Dolina v okolí Studeného potoka | SPODOBOVANIE DIKTÁT | VYSOKÉ TATRY Dolina v okolí Studeného potoka | |
| 10. | SPODOBOVANIE TEST Úvodné opakovanie | | | |
| 11. | POJMOVÁ MAPA Úvodné opakovanie | | | |
| 12. | Bytča a Bystrica | VYBRANÉ SLOVÁ – geografické názvy Bytča, Bystrica, Myjava | Obce Bytča, Banská Bystrica, Myjava – poloha, prítomnosť a minulosť | |
| 13. | Paraglajdista Juraj Koreň | VYBRANÉ SLOVÁ Pyšné sedlo, Bystrá | TATRY – Bystré sedlo Hrebene Vysokých Tatier, doliny, plesá | |
| 14. | Torysa a Korytnica | VYBRANÉ SLOVÁ Torysa a Korytnica | Liečivé pramene v NAPANT-e | |
| 15. | Obec Vyhne | VYBRANÉ SLOVÁ Vyhne/vyhne | Banské mestá – Vyhne, Banská Štiavnica, Kremnica. Ťažba železa, zlata, striebra | |
| 16. | Úryvok povesti O sitnianskyh rytieroch | Opakovanie – Slová so si-/sy- SLOH | Hrad Sitno – Sitniansky hrad – Vrch Sitno https://www.hrady-zamky.sk/sitno/ | |
| 17. | Rôzna slovná zásoba | VYBRANÉ SLOVÁ – rovnako alebo podobne znejúce slová po B | | |
| 18. | Vasko a Bartolomeo sa budú plaviť na Mys dobrej nádeje | VYBRANÉ SLOVÁ – rovnako alebo podobne znejúce slová po M | Svetadiely, moria a oceány | |
| 19. | Rôznorodosť živočíchov | VYBRANÉ SLOVÁ – rovnako alebo podobne znejúce slová po P | Odlišnosti zvierat v stavbe tela i v spôsobe života | |
| 20. | Rišo skladal v Ríme rýmy | VYBRANÉ SLOVÁ – rovnako alebo podobne znejúce slová po R | | |
| 21. | | VYBRANÉ SLOVÁ – rovnako alebo podobne znejúce slová po S | | |

Tematický výchovno-vzdelávací plán

| | | | |
|-----|---|--|--|
| 22. | Vír skalný Vír – krúťivý pohyb | VYBRANÉ SLOVÁ – rovnako alebo podobne znejúce slová po V | Vír skalný – základná charakteristika; Vír – krúťivý pohyb. Vzdušný vír, vodný vír, vírová stopa |
| 23. | Kedy zívame? | VYBRANÉ SLOVÁ Slová s predponou vy-/vý- | Zívanie – reakcia nášho organizmu na určité podnety, podmienky |
| 24. | Muzikál o jednorožcovi. Sibírsky jednorožec a narval | VYBRANÉ SLOVÁ – precvičenie písania zy-/zý- a zi-/zí- DIKTÁT | Sibírsky jednorožec – po stopách vyhynutých zvierat. Podobnosti a odlišnosti s narvalom |
| 25. | Jazyk ako nástroj myslenia | VYBRANÉ SLOVÁ – opakovanie | Spôsoby dorozumievania u človeka a zvierat. Umelá inteligencia |
| 26. | Vtáky a chránené vtáčie územia na Slovensku | PRIAMA REČ Vysvetliť, rozoznať a identifikovať priamu reč v texte | Orava – živočíchy v okolí rieky Oravy a Oravskej priehrady. Kúdeľníčka lužná a rybárik riečny |
| 27. | Slovensko je krásna krajina | Slovné druhy. Rozdelenie na ohybné a neohybné slovné druhy | Slovensko – poloha, povrch. Prírodné výtvy chránené UNESCO-m |
| 28. | Spoznávame svet zmyslami | Podstatné mená – Spoznávanie mien v texte | Človek a jeho zmyslové ústroje |
| 29. | Rod podstatného mena podľa príbehu Jozefa Pavloviča | ROD PODSTATNÝCH MIEN | Bratislava – pomenovanie mesta a história mesta |
| 30. | Rodina v Bratislave | ČÍSLO PODSTATNÝCH MIEN | Bratislava – poloha mesta. Zaujímavosti a život v Bratislave. |
| 31. | Marta Hlušíková Školská mapa | Rozlíšiť všeobecné a vlastné podstatné mená, uplatniť pravopis | Mestá, štáty a svetadiely na mape |
| 32. | Liptáci. Film Sokoliar Tomáš | Všeobecné a vlastné podstatné mená. DIKTÁT | Liptov. Biely a Čierny Váh, Liptovská Mara, Demänovská ľadová jaskyňa, Bešeňová, Vlkolíneč |
| 33. | Ovčiarstvo | Podstatné mená – základný tvar, nominatív | Ovčiarstvo. Výroba bryndze a syrov |
| 34. | Ako sa veci menia | PODSTATNÉ MENÁ – SKLOŇOVANIE | Staré remeslá – košíkárstvo |
| 35. | Rozprávanie o návšteve Bratislavy | PODSTATNÉ MENÁ Určiť gramatické kategórie podstatných mien | Bratislava – hlavné mesto Slovenska Veda, kultúra, šport |
| 36. | POJMOVÁ MAPA PODSTATNÉ MENÁ | | |
| 37. | Tomáš, Lea a Max idú do Košíc | PODSTATNÉ MENÁ Opakovanie. Test – 1. časť | KOŠICE - Osobitosti – poloha, národy a národnosti, história, historické centrum mesta |
| 38. | Max a Tomáš v Košiciach | PODSTATNÉ MENÁ Opakovanie. Test – 2. časť | KOŠICE – zaujímavosti mesta. Múzeá, Medzinárodný maratón mieru |
| 39. | Ferko a Juraj skúmajú osobitosti bukových pralesov | Prídavné mená. Základný tvar zhoda podstatného a prídavného mena v rode, čísle a páde | Bukové lesy Východných Karpát Pamiatky UNESCO - poloha, zaujímavosti (mapa) |
| 40. | Chránené bukové pralesy | Prídavné mená Vzťah prídavného mena k podstatnému menu | Prírodné spoločenstvá. Spoločenstvo lesov. Chránené územia SR |
| 41. | POJMOVÁ MAPA PRÍDAVNÉ MENÁ | | |
| 42. | Vodopád a prameň – bájka | ZÁMENÁ Identifikovať zámená v texte, rozoznať druhy zámen (osobné a privlastňovacie). | Rieky prameniace v Tatrách. TANAP, NAPANT. Ochrana prírody. (video – vodopády) |

Tematický výchovno-vzdelávací plán

| | | | |
|-----|--|--|---|
| 43. | Voda na rôznych miestach našej vlasti | Zámená Používať zámená; vedieť, aký slovný druh zastupujú SLOH: Písanie pozdravu | Kde všade je voda? Herliansky gejzír, Zemplínska šírava, Hincovo pleso |
| 44. | Splav Dunajca na pltiach | ČÍSLOVKY Identifikovať v texte SLOH plagát | Od Hornádu po Dunajec Pieniny |
| 45. | Dvaja úspešní vodní slalomári | Číslovky Správne skloňovať, uplatniť pravopis | Vodné športy na Dunajci |
| 46. | Jana Necpalová Najvzácnejší dar | SLOVESÁ Základný tvar slovesa, gramatické kategórie | Voda ako vzácny dar. Ochrana vody na Zemi |
| 47. | Ako sa menia rastliny Vývoj živočíchov | Slovesá Identifikovanie sloviess; časovanie sloviess | Podľa čoho poznáme, ako sa mení živá príroda |
| 48. | Spišský hrad | Slovesá – základný tvar sloviess, určovanie času | Spišský hrad na Svetovom zozname UNESCO. Regióny Spiš a Šariš |
| 49. | Sochy z oltára Majstra Pavla | Slovesá – určovanie osoby, tvorenie správneho tvaru slovesa | Levoča v zozname UNESCO. Historické pamiatky, oltár majstra Pavla (https://www.youtube.com/watch?v=fH6Ym2X1_2Q) |
| 50. | Námestie Majstra Pavla | Slovesá – gramatické kategórie sloviess SLOH | Zaujímavosti mesta Levoča |
| 51. | Bratislavský orol - povesť | Slovesá – význam slova vo vete SLOH | |
| 52. | Festival svetla v Bratislave | Slovesá – sledovanie vo vete a v texte | <u>BRATISLAVA – zo života Bratislavy (video)</u> |
| 53. | POJMOVÁ MAPA SLOVESÁ | | |
| 54. | Bojnické pramene | Slovesá – samostatná práca | Termálne Bojnické kúpele – poloha, história, osobitosti |
| | Test SLOVESÁ | | |
| 55. | Povesť Bojnický kastelán | SLOH | |
| 56. | Voľné tvorenie viet | SLOVNÉ DRUHY Ohybné a neohybné slovné druhy | |
| 57. | Barbora z Bratislavy | PRÍSLOVKY Vyhľadať príslovky v texte na základe otázok: kde? kedy? a ako? | Šariš. Bardejov – mesto zaradené do Zoznamu UNESCO. Historické pamiatky, kúpeľné mesto |
| 58. | Pecival Maximilián a vynálezca Maximilián Pezval | PREDLOŽKY Identifikovať, uplatniť výslovnosť a pravopis | Významné osobnosti Jozef Maximilián Petzval, vynálezca modernej optiky |
| 59. | | SPOJKY Najfrekvencovanejšie, identifikovať spojky v texte | |
| 60. | Paťo a Maťo <i>chcú ísť do kina</i> | ČASTICE Rozoznať v texte častice, určiť funkciu častíc | <u>Život a ochrana zvierat v rôznych častiach Zeme (video)</u> |
| 61. | V. Šikula – Prázdniny so strýcom Rafaelom | CITOSLOVIA Rozoznať v texte citoslovicia, určiť funkciu citosloviess. Používať citoslovicia | Život v meste a na dedine. Minulosť a súčasnosť |
| 62. | POJMOVÁ MAPA OHYBNÉ SLOVNÉ DRUHY | | |

Predvídal/-a
som správne?

VYVODENIE
NOVÉHO UČIVA





HLÁSKY

↓

SAMOHLÁSKY

KRÁTKE

a ä e i y o u

DLHÉ

á é ý ú

↓

DVOJHLÁSKY

ia ie iu ô

↓

SPOLUHLÁSKY

TVRDÉ

h ch k g d t n l

MÄKKÉ

d' t' ň l' dž č ž š

c dz j

OBOJAKÉ

b p m v r z s f

SPODOBOVANIE

SPOLUHLÁSKY

- párové
 - znelé: b, d, d', g, dz, dž, z, ž, h, v
 - neznelé: p, t, t', k, c, č, s, š, ch, f
- nepárové: m, n, ň, l, í, r', r, í, j

1. PODSTATNÉ MENÁ

| | |
|-----|-----------|
| TEN | štít, |
| TÁ | krajina, |
| TO | mesto, |
| TO | Slovensko |

OHYBNÉ
menia tvar

2. PRÍDAVNÉ MENÁ

| | |
|------|-------------|
| aký? | národný, |
| aká? | najkrajšia, |
| aké? | chránené, |
| aká? | prekrásna |

5. SLOVESÁ

| | |
|------------------------|-----------|
| Čo robil? (vtedy) | rástol |
| Čo robí? (teraz) | rastie |
| Čo bude robiť? (potom) | bude rásť |
| Čo robí? | nachádza |
| | sa |

4. ČÍSLOVKY

| | |
|--------|---------|
| Koľko? | štyri, |
| Koľký? | štvrtý, |
| Koľko? | deväť |

3. ZÁMENÁ

| | |
|------|-------------------|
| Kto? | ja, ty, on |
| | my, vy, oni |
| Čie? | moje, tvoje, jeho |
| | naše, vaše, ich |
| Čia? | moja |



ROD PODSTATNÝCH MIEN

MUŽSKÝ TEN

| | |
|----------|--------|
| otec | Miloš |
| cyklista | plavec |

| | |
|----------|--------|
| kamarát | Edo |
| pretekár | lyžiar |

| | |
|---------------|------------|
| Ty si pre nás | Ty si naše |
| slnko. | dieťa. |
| slniečko | dieťaťko |



STREDNÝ TO

ŽENSKÝ TÁ

| | |
|----------|----------|
| mama | Barborka |
| jazdkyňa | tenistka |

| | |
|-----------|--------|
| tanečnica | Ema |
| baletka | žiačka |

| | |
|-----------|------------|
| Ty si ako | Ty si naše |
| vtáčatko. | srdiečko. |
| sŕňatko | potešenie |

PRÍDAVNÉ MENÁ

vlastnosti

vyjadrujú

a spresňujú

význam podstatných mien

1. Keď počuješ slovné spojenie **bukový prales**, napadnú ti asi rôzne osoby, zvieratá a veci. Ktoré to sú a aké sú? **Doplň** podľa seba tabuľku.

| | Aký/ktorý ? | Aká/ktorá ? | Aké/ktoré ? |
|--------|-------------|-------------|-------------|
| OSOBA | starostlivý | ohľaduplná | zvedavé |
| ZVIERA | vzácný | dlhochvostá | plaché |
| VEC | zaujímavý | rozkonárená | drobné |



ZÁMENÁ

zastupujú



podstatné mená

prídavné mená

číslovky

| Základné | |
|--------------|----------|
| ja | my |
| ty | vy |
| on, ona, ono | oni, ony |

| Privlastňovacie | |
|-----------------|-----|
| môj | náš |
| tvoj | váš |
| jeho, jej | ich |

| Ukazovacie | | |
|------------|------|-------|
| ten | tá | to |
| tí | | tie |
| tento | táto | tieto |

skloňujú sa



menia tvar

1. Skloňuj zámená a doplň vynechaný tvar slova.

| | sg. | pl. |
|---|------|--------|
| N | ja | my |
| G | mňa | nás |
| D | mne | nám |
| A | mňa | nás |
| L | mne | nás |
| I | mnou | s nami |

| | sg. | pl. |
|---|-------|-------|
| N | môj | náš |
| G | môjho | nášho |
| D | môjmu | nášmu |
| A | môjho | nášho |
| L | mojom | našom |
| I | mojím | naším |

| | sg. | pl. |
|---|------|--------|
| N | ten | tí |
| G | toho | tých |
| D | tomu | tým |
| A | toho | tých |
| L | tom | tých |
| I | tým | s tými |

ČÍSLOVKY – delenie

vyjadrujú počet, množstvo



vyjadrujú poradie

ZÁKLADNÉ

Koľko?



| | | | |
|------|---------|-----------|--------|
| 1 | jedna | 4 | štyri |
| 15 | pätnásť | 100 | sto |
| 1000 | tisíc | 1 000 000 | milión |

RADOVÉ

Koľký (v poradí)? Koľká (v poradí)?
Koľké (v poradí)? Koľkí (v poradí)?



| | | | |
|-------|----------|------------|----------|
| 1. | prvý | 4. | štvrtý |
| 15. | pätnásty | 200. | dvestý |
| 1000. | tisíci | 1 000 000. | miliónty |

OHYBNÝ SLOVNÝ DRUH



skloňujú sa



menia tvar



SLOVESÁ

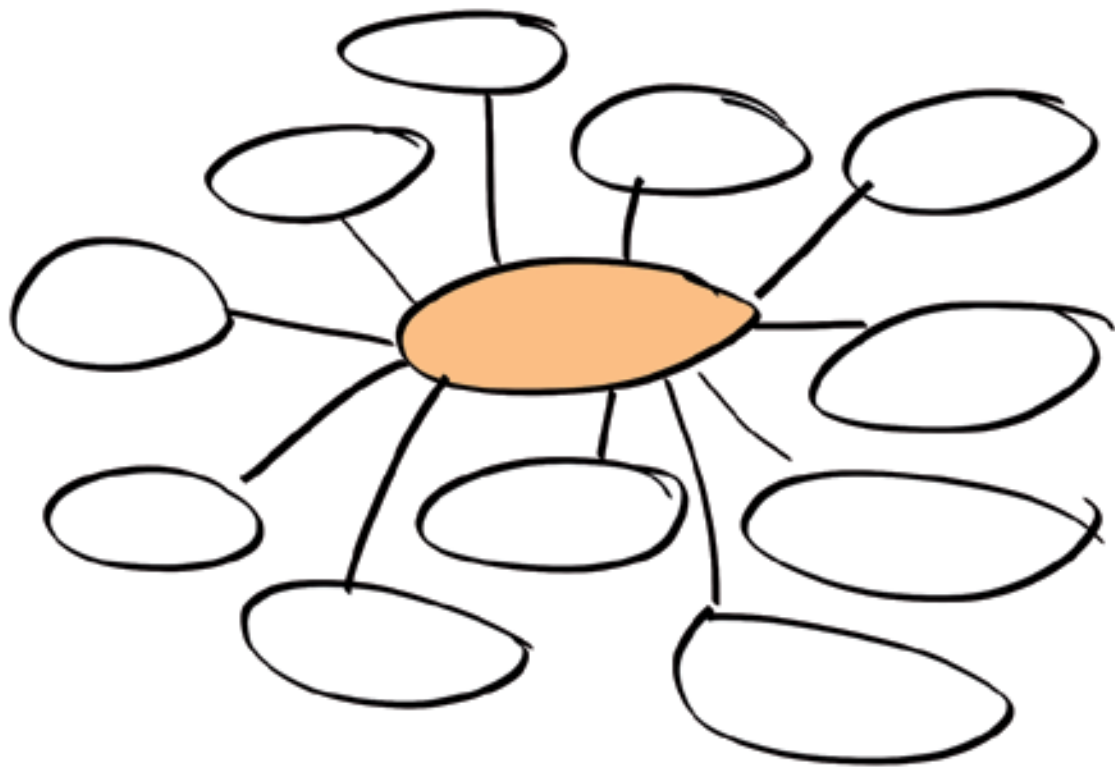
ohybné

vyjadrujú činnosť alebo stav

časujú sa

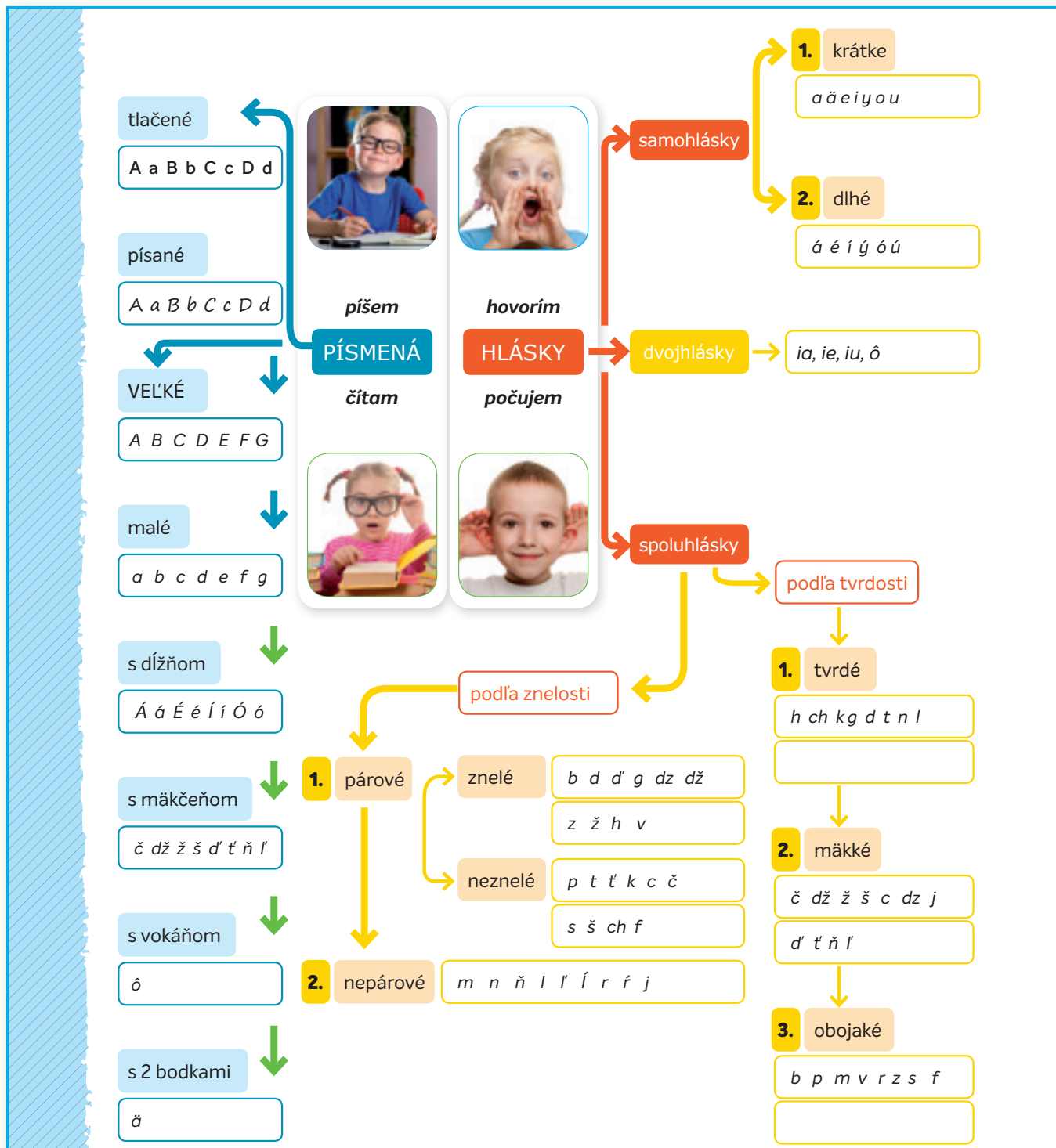
Gramatické kategórie

| OSOBA (napr. slovesa volať) | | ČÍSLO | | ČAS | Základný tvar |
|-----------------------------|--------------------|----------|--------|----------|---------------|
| 1. (ja) volám | 1. (my) voláme | jednotné | množné | minulý | -ť |
| 2. (ty) voláš | 2. (vy) voláte | singulár | plurál | prítomný | |
| 3. (on, ona, ono) volá | 3. oni, ony volajú | | | budúci | neurčitok |



POJMOVÉ MAPY

OPAKOVANIE
sebakontrola



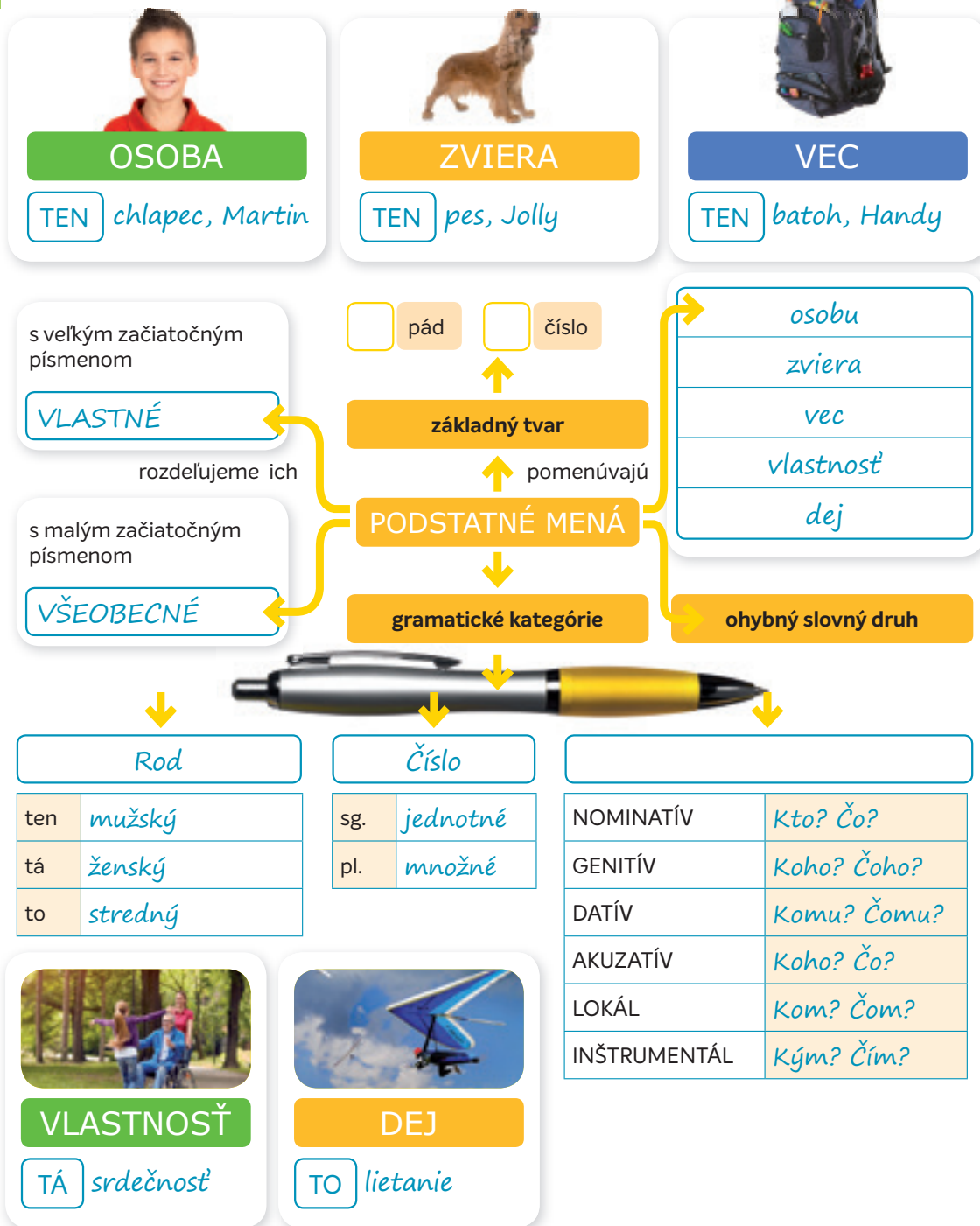


PODSTATNÉ MENÁ – pojmová mapa

25. Vo vetách prečiarkni nesprávny tvar slova.

Bratislavský *hrade/hrad* zdobia štyri náročné *vežami/veže*. Je postavený na skalnatom *výbežku/výbežkom* Malých Karpát. Tečie pod ním *riekou/rieka* Dunaj. V meste bývajú Bratislavské korunovačné *dňami/dni*. V Katedrále svätého Martina bolo korunovaných 18 *kráľ'och/kráľ'ov*. Je tu viac ako 30 *múzeami/múzeí*.


26. Doplň do prázdnych okienok pojmovej mapy vynechané slová.





PRÍDAVNÉ MENÁ – pojmová mapa

6. Doplň do prázdnych okienok pojmovej mapy vynechané slová.



OSOBA

AKÝ? *usmiaty* (Martin)



ZVIERA

AKÝ? *dlhosrstý* (pes)



VEC

AKÝ? *veľký* (batoh)



Rod

| | |
|------|----------------|
| Aký? | <i>mužský</i> |
| Aká? | <i>ženský</i> |
| Aké? | <i>stredný</i> |

Číslo

| | |
|-----|-----------------|
| sg. | <i>jednotné</i> |
| pl. | <i>množné</i> |


Pád

| | |
|--------------|----------------------|
| nominatív | <i>Kto? Čo?</i> |
| genitív | <i>Koho? Čoho?</i> |
| datív | <i>Komu? Čomu?</i> |
| akuzatív | <i>Koho? Čo?</i> |
| lokál | <i>O kom? O čom?</i> |
| inštrumentál | <i>S kým? S čím?</i> |



VLASTNOSŤ

Aká? *veľká* (srdečnosť)



DEJ

Aké? *rýchle* (lietanie)



SLOVESÁ – pojmová mapa



DEJ

Čo sa deje? *výskajú*



ČINNOSŤ

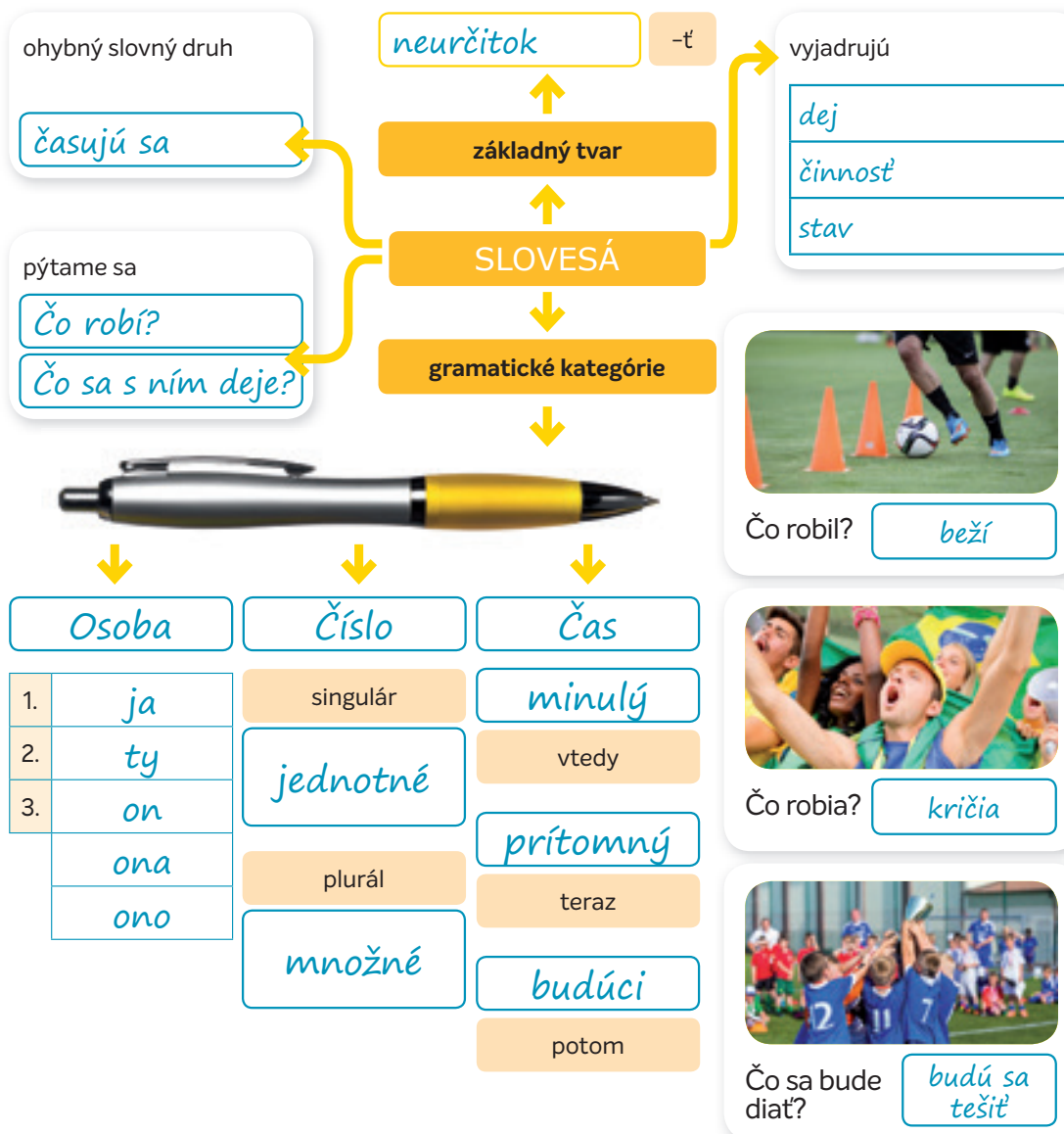
Čo urobil? *trafil*

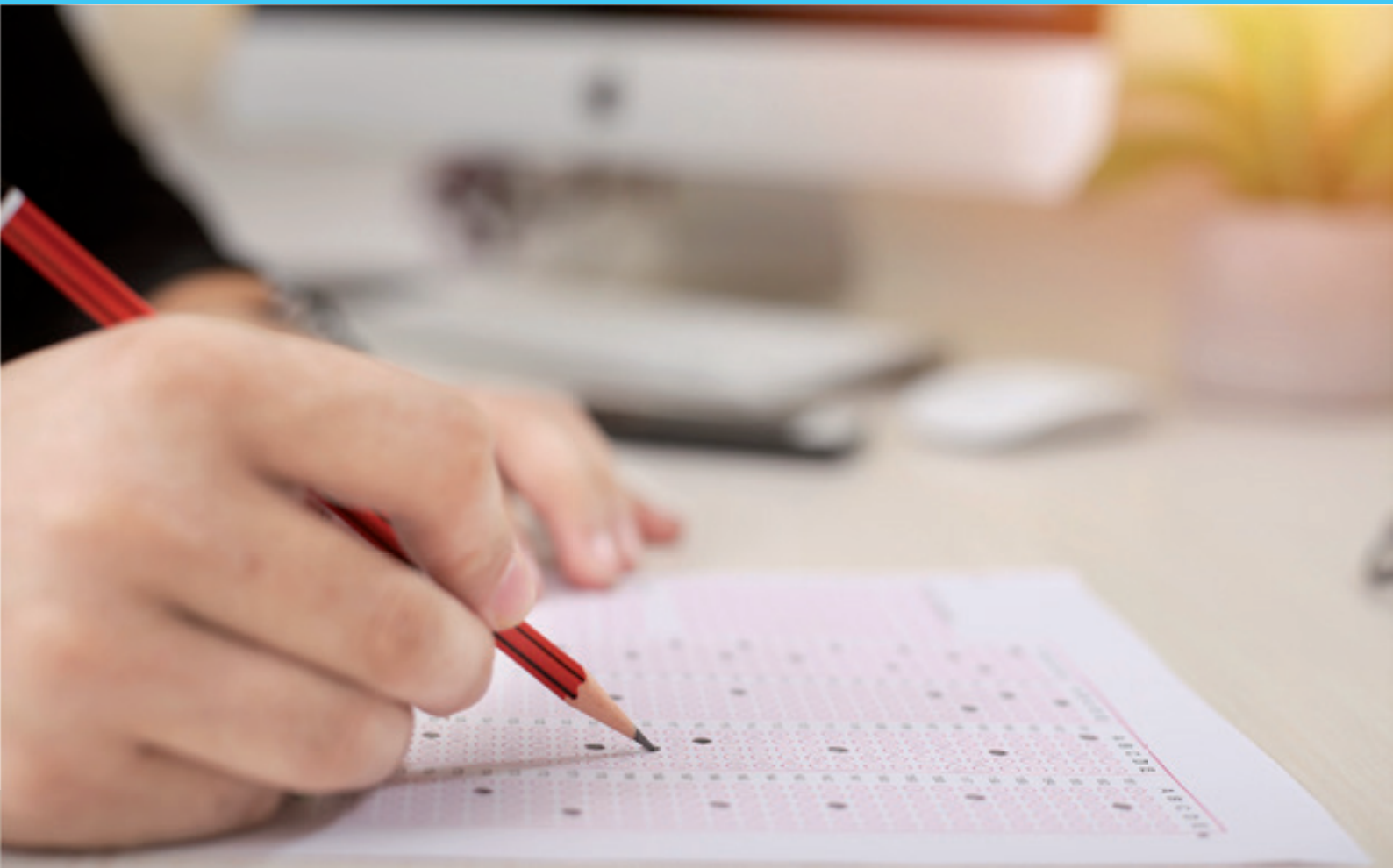


STAV

Čo sa s ním deje? *teší sa*

1. Doplň do prázdnych okienok pojmovej mapy vynechané slová.





ZÁBAVNÉ TESTOVANIE

**OPAKOVANIE
sebakontrola**



kontrola
vlastnej práce

SPODOBOVANIE – opakovanie

OPAKOVANIE

Spodobovanie

TEST

Samostatná práca

8. Prečítaj si báseň **Slová** a zakrúžkuj písmeno, ktoré sa pri výslovnosti spodobuje.

Slová

Slová sú ako slnečnica,
čo pohladia tvoje líca.

Rozprávam a vravím znova,
do nich sa tvoja hlávka schová.

Počúvaš reč a vidíš ma,
slovami zvoním ja, tvoja mama.

Dávam ti pohľad, dávam ti tón,
dávam ti srdce, dávam ti zvon.

Slovom ťa hladím, keď máš bôľ.
Cítim to, keď hlas tvoj oslabol.

Slovom ti prajem, keď máš núdzu,
osuším na líci tvoju slzu.

Slová sú moje a slová tvoje.

Keď rozzvoní sa oboje,
rozsvietia slnečnic pole.



9. Napiš, medzi aké hlásky zaraďujeme zvýraznené písmená.

| | |
|----------------------|-----------------------|
| v t áčik | spol., párová znelá |
| v č ela | spol., párová znelá |
| s r dce | spol., párová znelá |
| roz d áva | spol., párová znelá |
| roz p áľ | spol., párová znelá |
| s l mamou | spol., párová neznelá |
| n a d hlavou | spol., párová znelá |
| v l ož dlaň | spol., párová znelá |
| pr i d' domov | spol., párová znelá |



10. Vyber a označ správnu možnosť.

Pri výslovnosti sa nespodobujú spoluhlásky:

- a. párové znelé
- b. párové neznelé
- c. nepárové znelé

Párové znelé spoluhlásky sú:

- a. b, d, d', t, k, dz, dž, h
- b. b, d, d', g, dz, dž, z, ž, h, v
- c. p, t, t', k, c, č, s, š, ch

Ktoré slová sú správne napísané?

- a. včera, flak, včela
- b. včera, flak, fčela
- c. fčera, vlak, včela



1. časť

PODSTATNÉ MENÁ – opakovanie

TEST

27. Prečítaj si, kam chceli ísť Tomáš, Lea a Max v Košiciach.



1.

Tomáš, Lea a Max pôjdu do metropoly východného Slovenska. Ocko sľúbil, že každému z nich splní v Košiciach jedno želanie. „Premyslite, aký bude náš program. Pôjdeme sa pozrieť na tie miesta, ktoré si vyberiete.“ Maxovi sa dnes o tom vôbec nechcelo rozmýšľať. Vymieňal súčiastky na svojom virtuálnom aute na počítači. Keď ho zmontuje, mohol by cestovať do Košíc aj hneď.

Neskutočne ho však vyrušovalo Leino a Maxovo nadšenie. Obaja zisťovali informácie o meste veľmi hlučne. Prestal opravovať a rozhodol sa, že dá prednosť ockovmu skutočnému autu.

28. Vyber z textu v úlohe 27 všeobecné podstatné mená a zarad' ich do rodov. Napíš ich v základnom tvare.

| Mužský rod | Ženský rod | Stredný rod |
|----------------|-------------------|----------------|
| <i>ocko</i> | <i>metropola</i> | <i>želanie</i> |
| <i>program</i> | <i>súčiastka</i> | <i>miesto</i> |
| <i>počítač</i> | <i>informácia</i> | <i>auto</i> |

29. Prečítaj si, kam chcela ísť Lea. Potom vyber z textu vlastné podstatné mená a zarad' ich do tabuľky podľa čísla.



2.

Lea vie, že Košice sú druhé najväčšie slovenské mesto. I to, že ležia na rieke Hornáde na okraji Košickej kotliny. Žijú tu viaceré národy a národnosti. Slováci, Maďari, Česi a Rómovia. Zaujímala ju história mesta. Zistila, že prvá písomná zmienka je z roku 1230. Prvý názov mesta bol Villa Cassa. Z neho vzniklo latinské Cassovia, nemecké Kaschau, maďarské Kassa a nakoniec slovenské Košice. Už v roku 1342 malo výsady slobodného

kráľovského mesta. V 15. storočí boli Košice druhým najväčším mestom Uhorska. S Leou pôjdeme do historického centra mesta. Šperkom v ňom je gotický Dóm sv. Alžbety. Na ten bola Lea veľmi zvedavá. Obdivuhodný je oltár a špirálovité vzácne schody. Pri katedrále je Urbanova veža, v ktorej bol umiestnený zvon svätého Urbana vážiaci vyše 7 ton.

| Sg. (j. č.) | Sg. (j. č.) | Pl. (mn. č.) | Pl. (mn. č.) |
|----------------|----------------|----------------|----------------|
| <i>Lea</i> | <i>Alžbety</i> | <i>Slováci</i> | <i>Rómovia</i> |
| <i>Hornáde</i> | <i>Urbana</i> | <i>Maďari</i> | |
| <i>Uhorska</i> | <i>Dóm</i> | <i>Česi</i> | |

30. Aké želanie mala Lea? Napíš.

Lea bola veľmi zvedavá na Dóm sv. Alžbety, v ktorom sa nachádza obdivuhodný oltár.



2. časť

PODSTATNÉ MENÁ – opakovanie

TEST

31. Podčiarkni v texte podstatné mená a vyber z nich tie, ktoré zodpovedajú kritériám v tabuľke.



Max má v tom jasno. Pôjdeme do Slovenského technického múzea v Košiciach. Tu sú zhromaždené cenné vedecké a kultúrne materiály a zbierky o vývoji techniky z celého územia Slovenska. Je tu aj interaktívne vedecko-technické centrum pre deti a mládež.

Moderné exponáty si môžeme nielen pozrieť, ale aj odskúšať a robiť s nimi rôzne pokusy a experimenty. Dozvieme sa veľa o prírodných

vedách, ako sú fyzika, technika, mechanika, magnetizmus, ale aj iné.

Z optiky tu sú zaujímavé klamy a ilúzie 3D a 2D. Nechýbajú ani demonštračné zariadenia na výrobu elektrickej energie.

| Všeob. podst. m., muž. r., j. č., L | Všeob. podst. m., stred. r., j. č., G | Vlast. podst. m., muž. r., j. č., N | Všeob. podst. m., žen. r., mn. č., L |
|--|--|--|---|
| vývoji | múzea | Max | vedách |

32. Prečítaj si text a podčiarkni každú vetu, v ktorej je podstatné meno v základnom tvare.



Tomáš bol nadšený z MMM. Šli sme všetci s ním. Veď aj nás zaujímalo, čo pod tým MMM myslí. Najskôr sme sa viezli historickým vlakom do Turne nad Bodvou, kde je miesto prvého štartu Medzinárodného maratónu mieru.

Potom sme všetci sledovali zapálenie maratónskeho ohňa. Následne odštartovali medzinárodný maratón. Je to najstarší maratón v Európe. Na trati bolo viac ako

14-tisíc účastníkov. Zvítazil Keňan, druhý bol Etiópčan, tretí Eritrejčan. Najlepším Slovákom v celi bol Tibor Sahajda. V kategórii ženského maratónu sa stala víťazkou Etiópčanka a majsterkou Slovenska Lucia Vičáková. Bola tam úžasná atmosféra.

33. Vymysli a napíš 4 nadpisy k textom o Košiciach, ktoré si čítal/-a.

1. Deti plánujú výlet do Košíc

3. Na štarte Medzinárodného maratónu mieru

2. V Slovenskom technickom múzeu

4. Najstarší maratón v Európe



SLOVESÁ – opakovanie

OPAKOVANIE

Slovesá

TEST

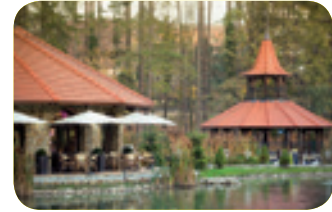
Samostatná práca



liečebný dom Lysec



termálny bazén



bašta pri prameni

21. Prečítaj si text o bojnických kúpeľoch. Podčiarkni v texte slovesá. Zarad' ich do tabuľky podľa osoby, čísla a času.

Termálne Kúpele Bojnice sa nachádzajú v Hornonitrianskej kotline pri úpäťí pohoria Malá Magura na pravom brehu rieky Nitry. Ich vznik súvisel so zemetraseniami v medziladovej dobe pred viac ako tristo tisíc rokmi. Voda tu vystupuje z hĺbky 400 až 800m. Prvý písomný doklad o horúcom žriedle pochádza z roku 1113. V 16. storočí sa už používali vodné nádrže s rozličnou teplotou vody. Kúpele vybudovali z kameňa, niektoré z dreva. Neskôr uskutočnili rekonštrukciu viacerí majitelia. Kúpele sa stali v minulosti súčasťou hradu, neskôr zámku, ktorý postavili na travertínovej skale, vytvorenej horúcimi prameňmi. V 16. storočí už ľudia v Uhorsku veľmi dobre poznali bojnické kúpele.

Upravené podľa viacerých zdrojov.

| | | | |
|-------------------------|--|--------------------------|--------------------|
| 3. os., j. č., prít. č. | | 3. os., mn. č., prít. č. | |
| <i>vystupuje</i> | | <i>nachádzajú sa</i> | |
| 3. os., j. č., prít. č. | | 3. os., mn. č., min. č. | |
| <i>pochádza</i> | | <i>používali sa</i> | <i>uskutočnili</i> |

22. Vyber z textu 3 slovesá v rôznom čase a urč pri nich gramatické kategórie.

V Bojniciach sme spoznali viaceré pramene. Zistili sme, že štrandový prameň je pod zámkom a pri uhličitom prameni sa nachádza jazierko. Viacerí návštevníci si pochvaľujú Jánov kúpeľ, morský bazén a ďalšie. Voda vo všetkých je účinná pri liečbe rôznych ochorení. Má teplotu od 25 °C do 51 °C. Voda vyviera na povrch zo zeme z hĺbky 1 100 až 1 500 m. Termálne vody v Bojniciach obsahujú veľa minerálnych látok. Kúpele Bojnice plánujú investície za milióny eur. V rámci nich sa budú stavať ďalšie hotely a liečebné domy. Odborníci budú môcť navštíviť kongresové centrum. Všetci sa tešia, že sa bude budovať akvapark a bahenné kúpele.

| | Osoba | Číslo | Čas |
|---------------------|--------|----------|----------|
| <i>sme spoznali</i> | 1. os. | množ. č. | min. č. |
| <i>zistili sme</i> | 1. os. | množ. č. | min. č. |
| <i>sa nachádza</i> | 3. os. | jedn. č. | prít. č. |



SLOVESÁ

2. časť

23. Prečítaj si povest **Bojnický kastelán**.

1. Bojnického kastelána Pakyho tešili jeho mešce plné zlatých a strieborných peniazov aj iných pokladov. Okrádal aj svojho pána a za použitie prameňov začal vyberať peniaze.
2. Lenže čím ďalej, tým väčšmi sa mu zdalo, že ich má málo. K prameňu postavil päť drábov a kto nezaplatil, nemohol dnu. Zadovážil si novú truhlicu okovanú širokými železnými pásmi. Naplňala sa pomaly, preto začal prameň strážiť sám.
3. Raz prichytil pri ňom starca s chlapcom a dievčatkom. Sotva kráčal, no v bolestiach prišiel k prameňu, aby si pomohol na zdraví. „O koľko si ma už takto okradol?“ kričal naňho kastelán. „Vaša milosť, nechcel som kradnúť. Dal by som, keby som mal. Aj dám, až vydraviem,“ sľuboval stavec.
4. „Do hladomorne s ním! Tam sa aj zadarmo vyliečiš,“ sľuboval starcovi a poštvál naňho aj psy. „Ej, nemáš kúska srdca, pán môj, nemáš. Tvrdý kameň nosíš miesto neho. Bodaj by sa ti tvoje dukáty na kamenie premenili, keď nemáš súcít s nikým!“ vyleteli z bedárových úst nepekné slová. Kastelán utekal na zámok ako zmyslov zbavený a rýchlo odomykal truhlice.
5. „Zlato! Moje zlato!“ natešený ho chytal do rúk, no to sa vzápätí menilo na drobné kamenie. Pološialený ho (kamenie) vyhádzal z okien hradu.



Spracované podľa námety DOMASTA, J. Bojnický kastelán. In Domasta, J. Povesti o hradoch I. Martin: Osveta, 1991.

24. Napíš k povesti osnovu. V každom bode musí byť aj jedno sloveso.

- | | |
|---|---|
| 1. <i>Kastelán <u>okrádal</u> pána.</i> | 4. <i>Stavec <u>nezaplatil</u> za prameň.</i> |
| 2. <i>Drábi <u>stáli</u> pri prameni.</i> | 5. <i>Kastelán <u>vymeral</u> trest.</i> |
| 3. <i>Prameň <u>strážil</u> sám.</i> | 6. <i>Dukáty sa <u>premenili</u> na kamene.</i> |



lastúry



numulity



fosílie

Erik Kližan zo Slovenského národného múzea (SNM) – Múzea Bojnice vraví, že skamenené dukáty sú v skutočnosti lastúry, numulity alebo fosílie.